



МИАССМЕБЕЛЬ

Набор (комплект) мебели для комнат

“Каналетто”

Мебель для спальни.

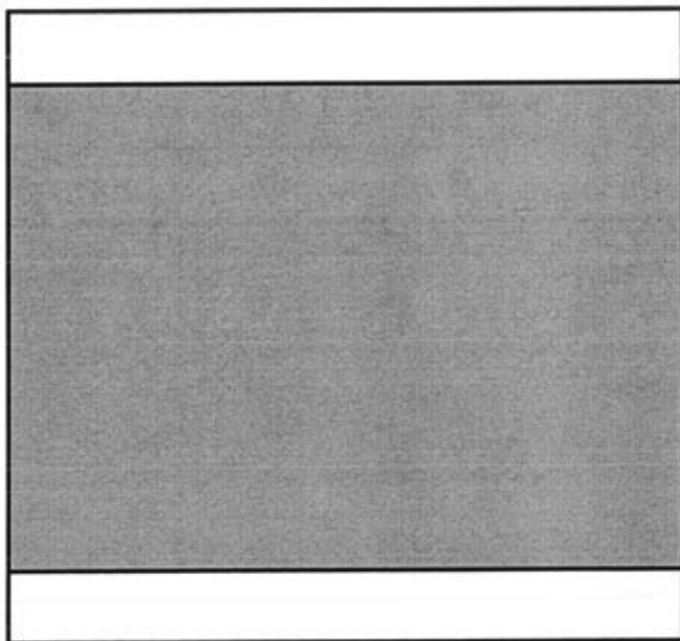
ЕАС

Партия №

Цвет: Дуб каньон
(с подсветкой)

Зеркало №1.

Инструкция по сборке,
уходу и эксплуатации



Предприятие-изготовитель:
ЗАО “Миассмебель”, Россия, 456303,
Челябинская обл., г. Миасс, ул. 60 лет Октября, 13

Общие рекомендации по сборке

Будьте аккуратны при сборке изделия!!!

Перед началом сборки рекомендуем Вам проверить наличие фурнитуры и метизов по комплектовочной ведомости (см. Спецификацию фурнитуры и метизов).

Сборку производить вдвоем. Для сборки необходимо иметь молоток, дрель (перфоратор), сверло $\varnothing 8\text{мм.}$, отвертки с крестообразным и прямым шлицем.

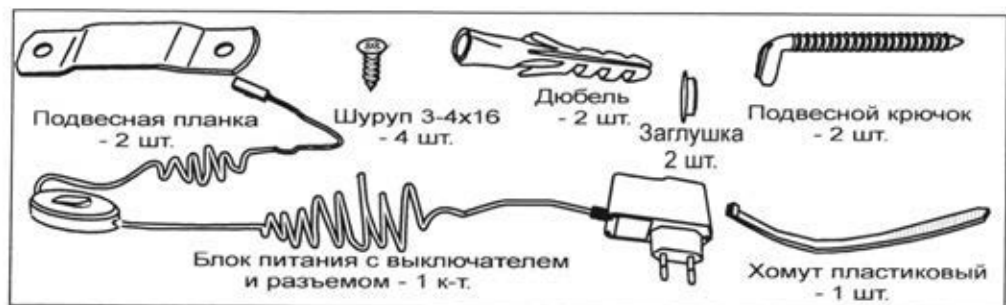
Во избежание повреждения деталей, сборку необходимо производить аккуратно, на прокладочном материале.

В процессе сборки изделия будьте осторожны и внимательны, соблюдайте меры предосторожности при использовании молотка и других инструментов. Установку шурупов, (метизов) необходимо производить при помощи отвертки, закручивая по часовой стрелке.

Спецификация деталей по пакетам

N пакета	N детали	Наименование	Размер, мм	Кол-во
20	04	Зеркало в сборе	1070x1000	1
		Фурнитура		1 компл.
		Всего мест		2

Спецификация фурнитуры и метизов



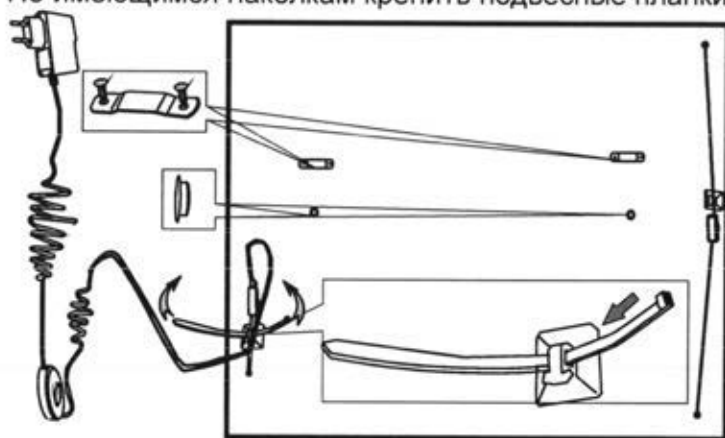
Дополнительные сведения:

Декларация о соответствии ЕАЭС № RU.Д-RU. АБ33.И.00121/20
Срок действия 10.08.2020 по 09.08.2025

Применяемые материалы

Стенка вертикальная зеркала изготовлена из сертифицированного плитного материала, разрешенного к производству на основании гигиенического сертификата и облицованного шпоном или различными декоративными облицовочными материалами.

Положить изделие на прокладочный материал зеркалом вниз. По имеющимся наколкам крепить подвесные планки на вертикальную стенку при помощи шурупов 4x16. Технологические отверстия закрыть заглушками.



Для подключения светильника необходимо:

Вставить хомут нейлоновый в отверстия на самоклеящейся монтажной базе. Подключить провода при помощи разъемов и надежно закрепить их (как показано на рисунке) на хомут к базе. Затягивая хомут отведите его в сторону, во избежание создания излишней высоты крепления, что может повлиять на неравномерный зазор между зеркалом и стеной.

Установка зеркала в раме.

Выбрать подходящее место для зеркала, определиться с высотой навешивания изделия.

Просверлить два отверстия в стене, на одной горизонтальной линии с межцентровым расстоянием между отверстиями 780 мм.

(Использовать сверло диаметром 8 мм.)

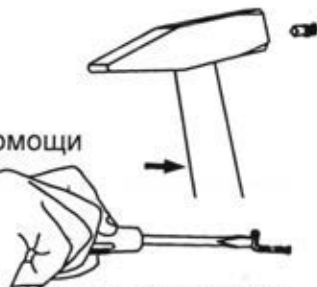


В просверленные отверстия вставить дюбеля и забить до упора при помощи молотка.

В дюбель вкрутить подвесные крючки при помощи отвертки с прямым шлицем, оставив расстояние между стеной и головкой крючка 0.5 - 1 см.

Навесить зеркало на подвесные крючки.

Подвесной крючок предназначен для крепления к кирпичным, каменным, железобетонным, деревянным стенам. Для стен других конструкций (ГВЛ и т.д.) использовать крепеж, обеспечивающий надежное крепление зеркала к данным стенам.



Эксплуатация и уход за мебелью

Сохранность и долговечность изделия зависят от правильности эксплуатации и ухода за ним. Изделие должно эксплуатироваться согласно назначению конструкции.

Мебель чувствительна к изменениям температуры и влажности воздуха. Температура воздуха в помещении должна быть от +10 до +25 градусов по Цельсию. Запрещается подвергать мебельные фасады и декоративные элементы тепловому воздействию выше +70 градусов по Цельсию (осветительные и обогревательные приборы и т.д.) т.к. в помещениях с повышенной температурой лаковый слой из-за усадки древесины покрывается сетью мелких трещин. Так же это может привести к деформации и отслоению пленки, либо повреждению лакокрасочного покрытия.

Повышенная влажность или, напротив, сухость воздуха, отклонения от нормальной комнатной температуры, прямой солнечный свет (особенно при открытых окнах) — все это вредно влияет на лаковое покрытие мебели. Продолжительное прямое воздействие света на некоторые участки вызывает понижение их хроматических характеристик (выцветание) по сравнению с другими участками, которые меньше подвергались излучению. Допустимая относительная влажность воздуха в помещении 60 -70%. Не следует поддерживать в течение продолжительного времени условия крайней влажности или сухости в помещении, а тем более их периодической смены. С течением времени такие условия могут повлиять на целостность мебельных изделий или их элементов. При возникновении таких условий следует проветривать помещение и, по мере возможности, пользоваться осушителями или увлажнителями воздуха для нормализации влажности.

НЕОБХОДИМО !

НЕ устанавливайте мебель ближе чем на 0,5 м от радиаторов отопления.

НЕ применять при протирке изделия бытовые чистящие средства, кислоты, растворители, хлорсодержащие растворы.

При чистке изделия НЕ пользоваться твердыми приспособлениями (скрепки, губки с рабочим покрытием из пластикового или металлического волокнообразного материала).

Лицевые поверхности беречь от механических повреждений, так как их ремонт в домашних условиях невозможен.

Предохранять изделие от попадания на поверхности кислот, щелочей, различных растворителей (одеколон, духи и т.д.).

РЕКОМЕНДУЕМ

Для ухода за лакированными матовыми поверхностями необходимо использовать средства для ухода за мебелью.

Для ухода за лакированными глянцевыми поверхностями необходимо использовать полироли для мебели.

Выбирая средство по уходу за лакированными поверхностями необходимо ознакомиться с аннотацией и убедиться, что средство не содержит агрессивных и абразивных веществ. Так же обратить внимание на состав мебельных полиролей и очистителей, которые, как правило изготавливаются на основе масла, воска или силикона. Средство на масляной основе придают блеск, скрывают царапины и потертости. Средства, содержащие воск, образуют на поверхности незаметную пленку, которая предотвращает оседание пыли на поверхность, работает как антистатик. Средства на основе силикона придают изделию блеск и влагостойкость. Для ухода за мебелью используйте чистую мягкую ткань: фланель, плюш, бархат, микрофибру и т.п.

Если в мебели имеются стеклоизделия, то для ухода за ними необходимо использовать стеклочистители (согласно аннотации, нанесенной на упаковке.) избегая попадания вещества на лакированную поверхность.

ГАРАНТИИ ИЗГОТОВИТЕЛЯ

Предприятие-изготовитель гарантирует соответствие мебели требованиям ГОСТ 16371-2014 при соблюдении условий транспортирования, хранения, сборки и эксплуатации в течение 24 месяцев. Срок службы изделия -10 лет.

С претензиями по комплектации и качеству деталей и фурнитуры обращаться в отдел технического контроля предприятия-изготовителя www.2010otkmmf@mail.ru (8 3513 524048) или в магазин, где приобреталась мебель. Для быстрого рассмотрения претензии желательно при себе иметь ярлыки (этикетки с номером пакета, номером партии, личной карточкой комплектовщика-упаковщика) с пакета, в котором обнаружен дефект или некомплект деталей (фурнитуры) и № набора. Изготовитель снимает с себя ответственность по ремонту и обслуживанию изделия в течении установленного срока службы при эксплуатации изделия не по назначению.

Замена деталей и узлов с механическими повреждениями (бой, сколы, царапины), возникшими в процессе сборки или транспортировки самовывозом, производится за дополнительную оплату.

Дополнительную информацию о торговых представительствах узнавайте у представителей ЗАО "Миассмебель" или на сайте www.miassmebel.ru